

## PORTUGUÊS

Atenção: As cinco questões abaixo referem-se ao texto que segue.

*Várias famílias percorrem dez ou mais quilômetros com destino à Serra da Cantareira, mais precisamente à Chácara do Frade, com seus dezessete hectares tomados por alface, rúcula, pepino, cenoura e dezenas de outras hortaliças. As pessoas caminham entre os canteiros, trocam informações sobre o plantio, escolhem o que comprar e levam produtos fresquinhos, jamais "batizados" por agrotóxicos.*

*Cada vez mais hortas instaladas perto da capital estão abrindo suas portas aos visitantes. O proprietário, José Frade, lucra com a venda direta. O consumidor, por sua vez, garante a qualidade do que está comendo.*

*Na Europa, isso é muito comum. Desde a Idade Média, durante a época da colheita, as plantações dos vilarejos vizinhos às cidades se transformam em verdadeiras feiras livres. Por aqui, a onda está apenas começando. Num raio de cem quilômetros da capital já existem pelo menos nove sítios e chácaras que trabalham nesse sistema.*

1) Considere as seguintes afirmações:

I. Muitos consumidores das cercanias de São Paulo passaram a cultivar hortas domésticas, em que podem colher verduras não contaminadas.

II. Um hábito da Idade Média inspirou várias famílias que, morando nas cercanias da Serra da Cantareira, resolveram fazer das hortas comunitárias autênticas feiras livres.

III. A venda de hortaliças diretamente do produtor para o consumidor traz, para aquele, vantagens financeiras e, para este, a garantia de produtos mais saudáveis.

Em relação ao texto, está correto SOMENTE o que se afirma em

- A) I.
- B) II.
- C) III.
- D) I e II.
- E) II e III.

2) São grandes as vantagens que ..... da compra direta de hortaliças (ou dos ..... , em geral); sabem disso aqueles que já se ..... e pensaram nos males dos agrotóxicos.

Completam corretamente as lacunas do período acima:

- A) adviriam- hortifrutigranjeiros - detiveram
- B) adveriam - hortifrutigranjeiros - detiveram
- C) adviriam - hortisfrutisgranjeiros - deteram
- D) adveriam - hortisfrutisgranjeiros - deteram
- E) adviriam - hortifrutigranjeiros - deteram

3) A frase corretamente construída é:

- A) Alface, rúcula, pepino e outros legumes espalham-se aos dezessete hectares na Chácara do Frade.
- B) As pessoas preferem os legumes de cujo risco de agrotóxicos seja evitado.
- C) Foi na Idade Média onde começou a surgir a venda direta do plantio ao consumidor.
- D) Os agrotóxicos, com que estão contaminados os legumes nos supermercados, são evitados pelo produtor José Frade.

E) Comprar hortaliças do próprio produtor é uma providência de que muitas pessoas já começaram a se habituar.

4) Transpondo para a voz passiva a frase "Estão abrindo suas portas aos visitantes", a forma verbal resultante será .....

- A) serão abertas
- B) são abertas
- C) têm sido abertas
- D) têm aberto
- E) estão sendo abertas

5) Na Chácara do Frade, as pessoas olham os canteiros e percorrem os canteiros informando-se sobre o que está plantado nos canteiros. Eliminam-se as repetições viciosas da frase acima substituindo-se corretamente os termos sublinhados por:

- A) percorrem eles - lhes está plantado
- B) os percorrem-neles está plantado
- C) percorrem-lhes - neles está plantado
- D) os percorrem - está plantado-lhes
- E) percorrem-lhes - lhes está plantado

Atenção: As duas questões abaixo referem-se ao texto que segue.

*É grave o quadro atual do ensino superior. A greve de professores paralisa boa parte das universidades federais. As universidades públicas estão amargando uma espécie de êxodo de seus melhores profissionais. Têm cada vez menos condições de competir com os salários pagos pelas instituições privadas.*

6) Indique o período que resume, de forma clara e exata, as informações do texto, e que não apresenta incorreção gramatical alguma.

A) Devido a pagarem mal os professores, estão havendo greves nas universidades federais, em que os melhores profissionais procuram as instituições privadas.

B) Os professores do ensino superior oficial estão fazendo greve, ou mesmo êxodo para as particulares, já que seus salários não são competitivos.

C) Como os salários que pagam estão cada vez mais baixos, as universidades públicas estão sofrendo greves e o êxodo de seus melhores professores.

D) As universidades particulares atraem os professores das oficiais, em virtude dos salários que pagam, e que chegam a provocarem greves.

E) Há êxodo ou greve dos professores das universidades federais para as particulares, onde os salários as tornam muito mais competitivas.

7) Indique o período cuja pontuação está inteiramente correta.

A) Há muito, vêm caindo os salários dos professores das universidades públicas, estes desanimados fazem greve ou, as trocam pelas instituições privadas.

B) Há muito vêm caindo os salários, dos professores das universidades públicas: estes desanimados, fazem greve ou as trocam, pelas instituições privadas.

C) Há muito, vêm caindo, os salários dos professores das universidades públicas; estes desanimados fazem greve, ou as trocam pelas instituições privadas.

D) Há muito vêm caindo os salários dos professores das universidades públicas; estes, desanimados, fazem greve ou as trocam pelas instituições privadas.

E) Há muito vêm caindo, os salários dos professores, das universidades públicas; estes, desanimados, fazem greve, ou: as trocam pelas instituições privadas.

Atenção: As cinco questões abaixo referem-se ao texto que segue.

*Os velhos das cidadezinhas do interior parecem muito mais plenamente velhos que os das metrópoles. Não se trata da idade real de uns e outros, que pode até ser a mesma, mas dos tempos distintos que eles parecem habitar. Na agitação dos grandes centros, até mesmo a velhice parece ainda estar integrada na correria; os velhos guardam alguma ansiedade no olhar, nos modos, na lentidão aflita de quem se sente fora do compasso. Na calma das cidades pequeninas, é como se a velhice de cada um reafirmasse a que vem das montanhas e dos horizontes, velhice quase eterna, pousada no tempo.*

*Vejam-se as roupas dos velhinhos interioranos: aquele chapéu de feltro manchado, aquelas largas calças de brim cáqui, incontavelmente lavadas, aquele puído dos punhos de camisas já sem cor – tudo combina admiravelmente com a enorme jaqueira do quintal, com a generosa figueira da praça, com as teias no campanário da igreja. E os hábitos? Pica-se o fumo de corda, lentamente, com um canivete herdado do século passado, enquanto a conversa mole se desenrola sem pressa e sem destino.*

*Na cidade grande, há um quadro que se repete mil vezes ao dia, e que talvez já diga tudo: o velhinho, no cruzamento perigoso, decide-se, enfim, a atravessar a avenida, e o faz com aflição, um braço estendido em sinal de **pare** aos motoristas apressados, enquanto amiúda o que pode o próprio passo. Parece suplicar ao tempo que diminua seu ritmo, que lhe dê a oportunidade de contemplar mais demoradamente os ponteiros invisíveis dos dias passados, e de sondar com calma, nas nuvens mais altas, o sentido de sua própria história.*

*Há, pois, velhices e velhices – até que chegue o dia em que ninguém mais tenha tempo para de fato envelhecer.*

Celso de Oliveira

8) A frase "Os velhos das cidadezinhas do interior parecem muito mais plenamente velhos que os das metrópoles" constitui uma

- A) impressão que o autor sustenta ao longo do texto, por meio de comparações.
- B) impressão passageira, que o autor relativiza ao longo do texto.
- C) falsa hipótese, que a argumentação do autor demolirá.
- D) previsão feita pelo autor, a partir de observações feitas nas grandes e nas pequenas cidades.
- E) opinião do autor, para quem a velhice é mais opressiva nas cidadezinhas que nas metrópoles.

9) Considere as seguintes afirmações:

- I. Também nas roupas dos velhinhos interioranos as marcas do tempo parecem mais antigas.
- II. Na cidade grande, a velhice parece indiferente à agitação geral.
- III. O autor interpreta de modo simbólico o gesto que fazem os velhinhos nos cruzamentos.

Em relação ao texto, está correto o que se afirma SOMENTE em

- A) I.
- B) II.
- C) III.
- D) I e III.
- E) II e III.

10) Indique a afirmação INCORRETA em relação ao texto.

A) Roupas, canivetes, árvores e campanário são aqui utilizados como marcas da velhice.

B) O autor julga que, nas cidadezinhas interioranas, a vida é bem mais longa que nos grandes centros.

C) Hábitos como o de picar fumo de corda denotam relações com o tempo que já não existem nas metrópoles.

D) O que um velhinho da cidade grande parece suplicar é que lhe seja concedido um ritmo de vida compatível com sua idade.

E) O autor sugere que, nas cidadezinhas interioranas, a velhice parece harmonizar-se com a própria natureza.

11) O sentido do último parágrafo do texto deve ser assim entendido:

A) Do jeito que as coisas estão, os velhos parecem não ter qualquer importância.

B) Tudo leva a crer que os velhos serão cada vez mais escassos, dado o atropelo da vida moderna.

C) O prestígio do que é novo é tão grande que já ninguém repara na existência dos velhos.

D) A velhice nas cidadezinhas do interior é tão harmoniosa que um dia ninguém mais sentirá o próprio envelhecimento.

E) No ritmo em que as coisas vão, a própria velhice talvez não venha a ter tempo para tomar consciência de si mesma.

12) Indique a alternativa em que se traduz corretamente o sentido de uma expressão do texto, considerado o contexto.

A) "parecem muito mais plenamente velhos" = dão a impressão de se ressentirem mais dos males da velhice.

- B) "guardam alguma ansiedade no olhar" = seus olhos revelam poucas expectativas.
- C) "fora do compasso" = num distinto andamento.
- D) "a conversa mole se desenrola" = a explanação é detalhada.
- E) "amiúda o que pode o próprio passo" = deve desacelerar suas passadas.

Atenção: As treze questões abaixo referem-se ao texto que segue.

*No início do século XX, a afeição pelo campo era uma característica comum a muitos ingleses. Já no final do século XVIII, dera origem ao sentimento de saudade de casa tão característico dos viajantes ingleses no exterior, como William Beckford, no leito de seu quarto de hotel português, em 1787, "assediado a noite toda por idéias rurais da Inglaterra." À medida que as fábricas se multiplicavam, a nostalgia do morador da cidade refletia-se em seu pequeno jardim, nos animais de estimação, nas férias passadas na Escócia, ou no Distrito dos Lagos, no gosto pelas flores silvestres e a observação de pássaros, e no sonho com um chalé de fim de semana no campo. Hoje em dia, ela pode ser observada na popularidade que se conserva daqueles autores conscientemente "rurais" que, do século XVII ao XX, sustentaram o mito de uma arcádia campestre.*

*Em alguns ingleses, no historiador G.M. Trevelyan, por exemplo, o amor pela natureza selvagem foi muito além desses anseios vagamente rurais. Lamentava, em um dos seus textos mais eloqüentes, de 1931, a destruição da Inglaterra rural e proclamava a importância do cenário da natureza para a vida espiritual do homem. Sustentava que até o final do século XVIII as obras do homem apenas se somavam às belezas da natureza; depois, dizia, tinha sido rápida a deterioração. A beleza não mais era produzida pelas circunstâncias econômicas comuns e só restava, como esperança, a conservação do que ainda não fora destruído. Defendia que as terras adquiridas pelo Patrimônio Nacional, a maioria completamente inculta, deveriam ser mantidas assim.*

*Há apenas poucos séculos, a mera idéia de resistir à agricultura, ao invés de estimulá-la, pareceria ininteligível. Como teria progredido a civilização sem a limpeza das florestas, o cultivo do solo e a conversão da paisagem agreste em terra colonizada pelo homem? A tarefa do homem, nas palavras do Gênesis, era "encher a terra e submetê-la". A agricultura estava para a terra como o cozimento para a carne crua. Convertia natureza em cultura. Terra não cultivada significava homens incultos. E quando os ingleses seiscentistas mudaram-se para Massachusetts, parte de sua argumentação em defesa da ocupação dos territórios indígenas foi que aqueles que por si mesmos não submetiam e cultivavam a terra não tinham direito de impedir que outros o fizessem.*

- 13) Ao mencionar, no primeiro parágrafo do texto, a inclinação dos ingleses pelo espaço rural, o autor



A) busca enfatizar o que ocorre no século XX, em que a afeição pelo campo lhe parece ser realmente mais genuína.

B) a caracteriza em diferentes momentos históricos, tomando como referência distintas situações em que ela se manifesta.

C) cita costumes do povo inglês destruídos pela aceleração do crescimento das fábricas, causa de sua impossibilidade de volta periódica ao campo.

D) refere autores que procuraram conscientemente manter sua popularidade explorando temas "rurais" para mostrar como se criou o mito de um paraíso campestre.

E) particulariza o espaço estrangeiro visitado pelos ingleses – Portugal – para esclarecer o que os indivíduos buscavam e não podia ser encontrado na sua pátria.

14) Leia com atenção as afirmações abaixo sobre o segundo parágrafo do texto.

I. Em confronto com o primeiro parágrafo, o autor apresenta um outro matiz da relação do espírito inglês com o espaço rural.

II. O autor assinala os pontos mais relevantes referidos por G.M. Trevelyan para comprovar a idéia universalmente aceita de que o contato com a natureza é importante para o espírito.

III. O historiador inglês revela pessimismo, a cujos fundamentos ele não faz nenhuma referência no texto.

São corretas:

A) I, somente.

B) III, somente.

C) I e III, somente.

D) II e III, somente.

E) I, II e III.

15) As indagações presentes no terceiro parágrafo representam, no texto,

A) pontos relevantes sobre os quais a humanidade ainda não refletiu.

B) perguntas que historiadores faziam às pessoas para convencê-las da importância do culto à natureza.

C) os pontos mais discutidos quando se falava do progresso na Inglaterra, terra da afeição pelo campo.

D) questões possivelmente levantadas pelos que procurassem entender a razão de muitas pessoas não considerarem a agricultura um bem em si.

E) aspectos importantes sobre a relação entre a natureza e o homem, úteis como argumentos a favor da idéia defendida por Trevelyan.

16) No último parágrafo do texto, o comentário sobre os ingleses seiscentistas foi feito como

A) denúncia dos falsos argumentos utilizados por aqueles que ocupam territórios indígenas.

B) exemplo do caráter pioneiro dos ingleses na tarefa de colonização do território americano.

C) maneira de evidenciar a árdua tarefa dos que acreditavam na força da agricultura para o progresso da civilização.

D) confirmação de que terras incultas são entraves que, há séculos, subtraem ao homem o direito de progredir.

E) comprovação de que, há poucos séculos, o cultivo da terra era entendido como sinônimo de civilização.

Assinale a afirmação INCORRETA.

A) Infere-se do texto que as palavras do Gênesis foram entendidas por muitos como estímulo a derrubar matas, lavar o solo, eliminar predadores, matar insetos nocivos, arrancar parasitas, drenar pântanos.

B) O paralelo estabelecido entre o cultivo da terra e o cozimento dos alimentos é feito para se pôr em evidência a ação do homem sobre a natureza.

C) O texto mostra que o amor pela natureza selvagem está na base da relação que se estabelece entre cultivo da terra e civilização.

D) O texto mostra que o amor à natureza selvagem, considerado como barbárie, permitiu que certos povos se dessem o direito de apoderar-se dela.

E) O Gênesis foi citado no texto porque o crédito dado às palavras bíblicas explicaria o desejo humano de transformar a natureza selvagem pensando no bem-estar do homem.

Assinale a alternativa que apresenta ERRO de concordância.

A) Não que os esteja considerando inválido, mas o professor gostaria de conhecer os estudos de que se retirou os dados mencionados no texto.

B) Segundo alguns teóricos, deve ser evitada, o mais possível, a agricultura em regiões de floresta; são áreas tidas como adequadas à preservação de espécies em vias de extinção.

C) Existem com certeza, ainda hoje, pessoas que defendem o cultivo incondicional da terra, assim como deve haver muitos que condenam qualquer alteração da paisagem natural, por menor que seja.

D) Nem sempre são suficientes dados estatisticamente comprovados para que as pessoas se convençam da necessidade de repensarem suas convicções, trate-se de assuntos polêmicos ou não.

E) Faz séculos que filósofos discutem as relações ideais entre os homens e a natureza, questão que nem sempre lhes parece passível de consenso.

19) Assinale a alternativa que NÃO apresenta erro algum de concordância.

A) Já há muito tempo tinha sido feito por importante estudiosos previsões pessimistas quanto ao destino das áreas rurais na Inglaterra, mas muitos não as consideraram.

B) Às vezes não basta alguns comentários sobre a importância do cenário da natureza para a vida espiritual do homem no sentido de que se tentem evitar mais prejuízos ao meio ambiente.

C) Certos argumentos de G.M. Trevelyan tornaram vulnerável certas visões acerca do modo como deveriam ser tratadas terras incultas.

D) Segundo o que se diz no texto, os ingleses havia de terem se preocupado com a legitimação de sua tarefa de ocupação dos territórios indígenas.

E) Quaisquer que sejam os rumos das cidades contemporâneas, sempre haverá os que lamentarão a perda da vida em contato direto com a natureza.

20) Assinale a alternativa em que há regência INCORRETA.

A) O empenho com que G.M. Trevelyan dedicou-se à sua causa foi reconhecido por outros, principalmente pelo autor do texto.

B) A crise em que passa a civilização contemporânea é visível em muitos aspectos, inclusive na relação do homem com a natureza selvagem.

C) O homem sempre esteve disposto a dialogar com a natureza, mas esse diálogo nem sempre se deu segundo os mesmos interesses ao longo dos séculos.

D) Muitos consideram ofensivo à natureza considerá-la como algo à disposição das necessidades humanas.

E) Acompanhar a relação do ser humano com o campo através dos séculos propicia ao estudioso observar situações de que o homem nem sempre pode orgulhar-se.

21) Assinale a alternativa em que há ERRO de flexão verbal e/ou nominal.

A) Receemos pelo futuro, dizem alguns especialistas, pois, afirmam eles, se os cidadãos não detiverem a deterioração ambiental, a humanidade corre sérios riscos.

B) Crêem certos estudiosos que convém estudar profunda e seriamente o progresso da civilização quando ele implica destruir o que a natureza levou milhões de anos para sedimentar.

C) Quando, na década de 30, o historiador inglês interviu na discussão sobre o tratamento dispensado às terras adquiridas pelo Patrimônio Nacional, muitos não contiveram seu desagrado.

D) Dizem alguns observadores que, quando as pessoas virem o que resta da natureza sem as marcas predatórias do homem, elas próprias buscarão frear as atividades consideradas negativas para o meio ambiente.

E) Elementos da natureza são verdadeiros artesãos de obras-primas; se os homens as desfizerem, estarão cometendo crime contra a humanidade.

22) No segundo período do primeiro parágrafo, a forma verbal "dera" pode ser substituída pela forma correspondente

A) haveria dado.

B) havia dado.

C) teria dado.

D) havia sido dado.

E) tinha sido dado.

*Do século XVII ao XX circulou na Europa, com bastante intensidade, o mito de uma arcádia campestre. Muitos escritores ingleses sustentaram também esse mito durante séculos; os textos desses autores ingleses são até hoje bastante populares.*

23) Reescrevendo-se o segundo período e substituindo-se os termos grifados acima por pronomes correspondentes, obtém-se corretamente:

A) Muitos escritores ingleses, os quais textos são até hoje bastante populares, o sustentaram também durante séculos.

B) Muitos escritores ingleses, cujos textos são até hoje bastante populares, sustentaram-lhe também durante séculos.

C) Muitos escritores ingleses, cujos os textos são até hoje bastante populares, sustentaram-no também durante séculos.

D) Muitos escritores ingleses, cujos textos são até hoje bastante populares, sustentaram-no também durante séculos.

E) Muitos escritores ingleses, que os textos deles são até hoje bastante populares, sustentaram-lhe também durante séculos.

Leia com atenção as frases que se seguem.

I. Iniciou-se a luta pela conservação da natureza ainda não deteriorada pelo homem.

II. Durante séculos a atividade humana complementou as belezas naturais.

III. Chegou o tempo em que a atividade humana começou a degradar as belezas naturais.

24) Assinale a alternativa em que as frases acima estão em correta relação lógica, de acordo com o texto.

A) Chegou o tempo em que a atividade humana começou a degradar as belezas naturais, mesmo tendo acontecido de, antes, complementá-las, logo que se iniciou a luta pela conservação da natureza ainda não deteriorada pelo homem.

B) Iniciou-se a luta pela conservação da natureza ainda não deteriorada pelo homem, quando ocorreu o tempo de a atividade humana começar a degradar as belezas naturais, visto que, durante séculos, a atividade humana complementou as belezas naturais.

C) Assim que chegou o tempo de a atividade humana começar a degradar as belezas naturais, iniciou-se a luta pela conservação da natureza ainda não deteriorada pelo homem, à proporção que, durante séculos, a atividade humana complementou as belezas naturais.

D) Iniciou-se a luta pela conservação da natureza ainda não deteriorada pelo homem, embora a atividade humana tivesse, durante séculos, complementado as belezas naturais, quando chegou o tempo de degradá-las.

E) Apesar de, durante séculos, a atividade humana ter complementado as belezas naturais, chegou o tempo em que ela começou a degradá-las, por isso iniciou-se a luta pela conservação da natureza ainda não deteriorada pelo homem.

25) As frases abaixo, tiradas do texto, apresentam alterações em sua pontuação original. Assinale a alternativa em que a alteração acarretou frase pontuada de maneira INCORRETA.

A) Hoje em dia ela pode ser observada na popularidade, que se conserva daqueles autores conscientemente "rurais" que do século XVII ao XX, sustentaram o mito de uma arcádia campestre.

B) Em alguns ingleses – no historiador G.M. Trevelyan, por exemplo –, o amor pela natureza selvagem foi muito além desses anseios vagamente rurais.

C) Sustentava que, até o final do século XVIII, as obras do homem apenas se somavam às belezas da natureza; depois, dizia, tinha sido rápida a deterioração.

D) A beleza não mais era produzida pelas circunstâncias econômicas comuns e só restava como esperança a conservação do que ainda não fora destruído.

D) E quando os ingleses seiscentistas mudaram-se para Massachusetts, parte de sua argumentação em defesa da ocupação dos territórios indígenas foi que aqueles que, por si mesmos, não submetiam e cultivavam a terra não tinham direito de impedir que outros o fizessem.

**MATEMÁTICA**

26) Para todo número real  $x$ , tal que  $0 < x < 1$ , pode-se considerar  $2 - x$  como uma boa aproximação para o valor de  $\frac{4}{2+x}$ . Nessas condições, a razão positiva entre o erro cometido ao se fazer essa aproximação e o valor correto da expressão, nessa ordem, é

- A)  $x^2/4$
- B)  $x^2/2$
- C)  $x^2$
- D)  $x^2/(2+x)$
- E)  $x^2/(2-x)$

27) Uma pessoa  $x$  pode realizar uma certa tarefa em 12 horas. Outra pessoa,  $y$ , é 50% mais eficiente que  $x$ . Nessas condições, o número de horas necessárias para que  $y$  realize essa tarefa é

- A) 4
- B) 5
- C) 6
- D) 7
- E) 8

28) Em uma agência bancária trabalham 40 homens e 25 mulheres. Se, do total de homens, 80% não são fumantes e, do total de mulheres, 12% são fumantes, então o número de funcionários dessa agência que são homens ou fumantes é

- A) 42

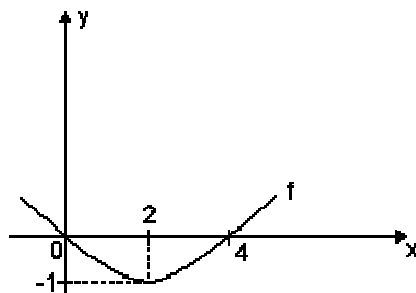


- B) 43
- C) 45
- D) 48
- E) 49

29) Ao receber moedas como parte de um pagamento, um caixa de uma agência bancária contou  $t$  moedas de 1 real,  $y$  de 50 centavos,  $z$  de 10 centavos e  $w$  de 5 centavos. Ao conferir o total, percebeu que havia cometido um engano: contara 3 das moedas de 5 centavos como sendo de 50 centavos e 3 das moedas de 1 real como sendo de 10 centavos. Nessas condições, a quantia correta é igual à inicial

- A) acrescida de R\$ 1,35
- B) diminuída de R\$ 1,35
- C) acrescida de R\$ 1,65
- D) diminuída de R\$ 1,75
- E) acrescida de R\$ 1,75

30) Seja  $f$  a função do 2º grau representada no gráfico abaixo.



Essa função é dada por

A)  $f(x) = -\frac{1}{4}x^2 + x$

B)  $f(x) = -x^2 + 4x$

C)  $f(x) = x^2 + 4x$

D)  $f(x) = \frac{1}{4}x^2 + x$

E)  $f(x) = -\frac{1}{2}x^2 - 2x$

31) Calculando-se o valor de  $\log_3 \left( \frac{3^{x+1} - 3^x - 3^{x-1}}{5 \cdot 3^x} \right)$ , obtém-se

A)  $\log_2 1/5$

B)  $1/3$

C)  $1/5$

D)  $-1/3$

E)  $-1$

32) Um capital foi aplicado a juro simples e, ao completar um período de 1 ano e 4 meses, produziu um montante equivalente a  $\frac{7}{5}$  de seu valor. A taxa mensal dessa aplicação foi de

A) 2%

B) 2,2%

C) 2,5%

D) 2,6%

E) 2,8%

33) Um capital de R\$ 15 000,00 foi aplicado a juro simples à taxa bimestral de 3%. Para que seja obtido um montante de R\$ 19 050,00, o prazo dessa aplicação deverá ser de

- A) 1 ano e 10 meses.
- B) 1 ano e 9 meses.
- C) 1 ano e 8 meses.
- D) 1 ano e 6 meses.
- E) 1 ano e 4 meses.

34) Um capital de R\$ 2 500,00 esteve aplicado à taxa mensal de 2%, num regime de capitalização composta. Após um período de 2 meses, os juros resultantes dessa aplicação serão

- A) R\$ 98,00
- B) R\$ 101,00
- C) R\$ 110,00
- D) R\$ 114,00
- E) R\$ 121,00

35) Pretendendo guardar uma certa quantia para as festas de fim de ano, uma pessoa depositou R\$ 2 000,00 em 05/06/97 e R\$ 3 000,00 em 05/09/97. Se o banco pagou juros compostos à taxa de 10% ao trimestre, em 05/12/97 essa pessoa tinha um total de

- A) R\$ 5 320,00
- B) R\$ 5 480,00
- C) R\$ 5 620,00
- D) R\$ 5 680,00

E) R\$ 5 720,00

36) Um trator pode ser comprado à vista por um preço  $v$ , ou pago em 3 parcelas anuais de R\$ 36 000,00, a primeira dada no ato da compra. Nesse caso, incidem juros compostos de 20% a.a. sobre o saldo devedor. Nessas condições o preço  $v$  é

A) R\$ 75 000,00

B) R\$ 88 000,00

C) R\$ 91 000,00

D) R\$ 95 000,00

E) R\$ 97 000,00

Instruções: Para responder às duas questões seguintes considere o enunciado abaixo.

Um industrial, pretendendo ampliar as instalações de sua empresa, solicita R\$ 200 000,00 emprestados a um banco, que entrega a quantia no ato. Sabe-se que os juros serão pagos anualmente, à taxa de 10% a.a., e que o capital será amortizado em 4 parcelas anuais, pelo Sistema de Amortização Constante (SAC).

37) O valor da terceira prestação deverá ser

A) R\$ 60 000,00

B) R\$ 65 000,00

C) R\$ 68 000,00

D) R\$ 70 000,00

E) R\$ 75 000,00

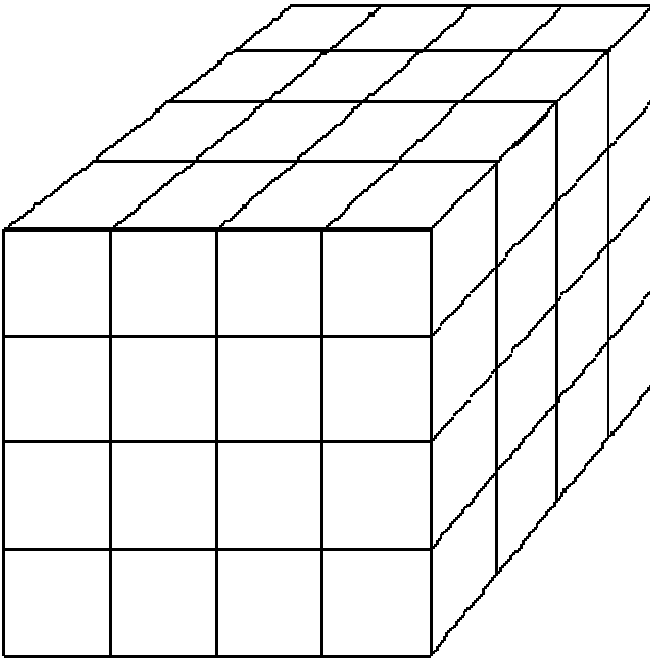
38) Os juros pagos por esse empréstimo deverão totalizar a quantia de

- A) R\$ 40 000,00
- B) R\$ 45 000,00
- C) R\$ 50 000,00
- D)R\$ 55 000,00
- E)R\$ 60 000,00

39) Numa pista circular de autorama, um carrinho vermelho dá uma volta a cada 72 segundos e um carrinho azul dá uma volta a cada 80 segundos. Se os dois carrinhos partiram juntos, quantas voltas terá dado o mais lento até o momento em que ambos voltarão a estar lado a lado no ponto de partida?

- A) 6
- B) 7
- C) 8
- D) 9
- E) 10

40) Na figura abaixo tem-se um cubo formado por 64 cubinhos iguais.



Se o cubo é pintado em todas as suas seis faces, alguns dos cubinhos internos não receberão tinta alguma. Quantos são esses cubinhos?

- A) 8
- B) 12
- C) 16
- D) 20
- E) 27

41) Se  $A$  é um número compreendido entre 0 e 1, então é FALSO que

- A)  $\frac{1}{4} > 1$
- B)  $A^2 > A$

C)  $0.9 A < A$

D)  $-A > -1$

E)  $A/2A=0,5$

42) Em 3 dias, 72 000 bombons são embalados, usando-se 2 máquinas embaladoras funcionando 8 horas por dia. Se a fábrica usar 3 máquinas iguais às primeiras, funcionando 6 horas por dia, em quantos dias serão embalados 108 000 bombons?

A) 3

B) 3,5

C) 4

D) 4,5

E) 5

43) João e Maria acertaram seus relógios às 14 horas do dia 7 de março. O relógio de João adianta 20 s por dia e o de Maria atrasa 16 s por dia. Dias depois, João e Maria se encontraram e notaram uma diferença de 4 minutos e 30 segundos entre os horários que seus relógios marcavam. Em que dia e hora eles se encontraram?

A) Em 12/03 à meia noite.

B) Em 13/03 ao meio dia.

C) Em 14/03 às 14 h.

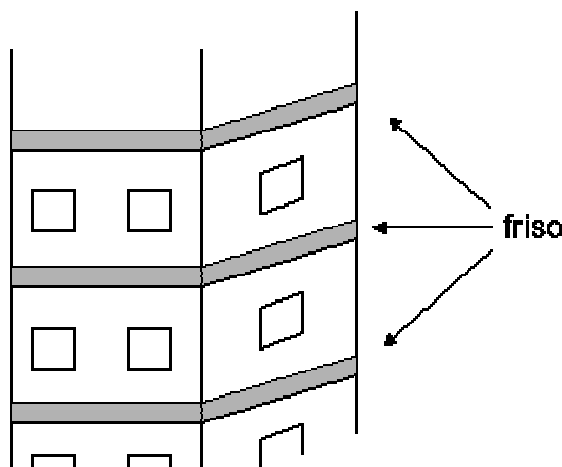
D) Em 14/03 às 22 h.

E) Em 15/03 às 2 h.

44) O faxineiro A limpa certo salão em 4 horas. O faxineiro B faz o mesmo serviço em 3 horas. Se A e B trabalharem juntos, em quanto tempo, aproximadamente, espera-se que o serviço seja feito?

- A) 2 horas e 7 minutos.
- B) 2 horas e 5 minutos.
- C) 1 hora e 57 minutos.
- D) 1 hora e 43 minutos.
- E) 1 hora e 36 minutos.

45) Na volta toda de um prédio, em cada andar, há um friso de ladrilhos, como mostra a figura abaixo.



O prédio tem a forma de um prisma reto com base quadrada de  $144 \text{ m}^2$  de área. Além disso, tem 16 andares, incluindo o térreo. Se cada friso tem 20 cm de altura, qual é a área total da superfície desses frisos?

- A)  $76,8 \text{ m}^2$
- B)  $144 \text{ m}^2$
- C)  $153,6 \text{ m}^2$



D)  $164,2 \text{ m}^2$

E)  $168,4 \text{ m}^2$

46) Qual é o menor número pelo qual se deve multiplicar 84 para se obter um quadrado perfeito?

A) 18

B) 21

C) 27

D) 35

E) 42

47) Antonio tem 270 reais, Bento tem 450 reais e Carlos nada tem. Antonio e Bento dão parte de seu dinheiro a Carlos, de tal maneira que todos acabam ficando com a mesma quantia. O dinheiro dado por Antonio representa, aproximadamente, quanto por cento do que ele possuía?

A) 11,1

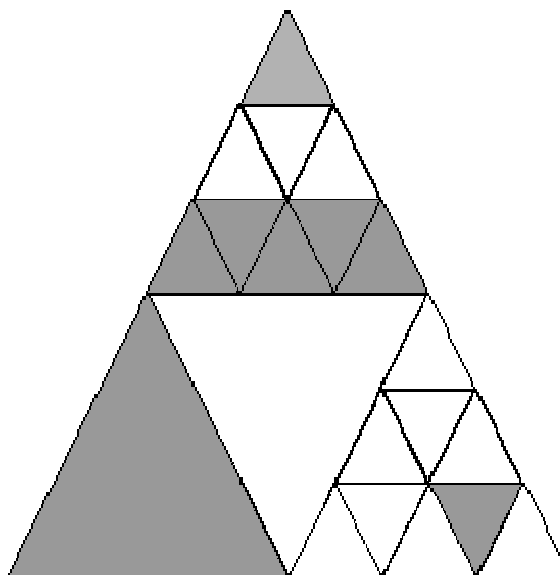
B) 13,2

C) 15,2

D) 33,3

E) 35,5

48) A figura seguinte é formada por 4 triângulos de mesmo tamanho, alguns dos quais estão subdivididos em 9 triangulinhos de mesmo tamanho.



A que fração do total corresponde a parte sombreada na figura?

A)  $11/12$

B)  $1/2$

C)  $7/9$

D)  $4/9$

E)  $2/3$

Imagine os números inteiros de 1 a 6 000, escritos na disposição que se vê abaixo:

	1ª coluna					
1ª linha	1	2	3	4	5	6
	7	8	9	10	11	12
	:	:	:	:	:	:

49) Qual é o número escrito na 5ª coluna da 243ª linha?

- A) 961
- B) 1 059
- C) 1 451
- D) 1 457
- E) 3 151

50) Desejando limpar uma prateleira, a arrumadeira retirou de lá uma coleção de livros numerados de 1 a 9. Depois, ela recolocou aleatoriamente os livros na prateleira. É claro que ela pode tê-los colocado na ordem normal, ou seja, 1, 2, 3 etc. No entanto, a chance de isso ocorrer é apenas uma em

- A) 16 660
- B) 40 320
- C) 362 880
- D) 368 040
- E) 406 036

### **CONHECIMENTO DE SERVIÇOS BANCÁRIOS**

51) Quando concorrerem para a abertura de conta ou movimentação de recursos sob nome falso, respondem como co-autores por crime de falsidade, o

- A) beneficiário da conta, que irregularmente a abriu.
- B) gerente e o administrador.

C) gerente que irregularmente identificou o correntista.

D) funcionário que irregularmente identificou o correntista.

E) funcionário que irregularmente identificou o correntista, o gerente e o administrador.

52) A personalidade civil do homem,

A) começa do nascimento com vida.

B) aos 14 anos.

C) aos 16 anos.

D) aos 21 anos.

E) aos 24 anos, quando universitário ou cursando escola de 2º grau.

53) Os ausentes, para serem considerados absolutamente incapazes de exercer pessoalmente os atos da vida civil, devem

A) encontrar-se em lugar incerto e não sabido.

B) encontrar-se nessa situação por mais de 12 meses

C) ser declarados como tais por ato do juiz.

D) ser declarados como tais por autoridade policial da jurisdição de seu domicílio.

E) encontrar-se nessa situação por mais de 24 meses.

54) Quando os estatutos das pessoas jurídicas não o designarem, estas serão representadas, ativa e passivamente nos atos judiciais e extra-judiciais, pelos seus

A) executivos.

B) diretores.

- C) executivos categorizados.
- D) administradores comerciais.
- E) gerentes administrativos.

55) Quando os estatutos de uma pessoa jurídica de direito privado não elegerem domicílio especial, pelo código civil, será considerado como sendo o do local onde funcionarem as respectivas

- A) atividades fins.
- B) atividades industriais, se este for seu objeto.
- C) atividades mercantis, se este for seu objeto.
- D) diretorias e administrações.
- E) atividades de prestação de serviços, se este for seu objeto.

56) Constitui título de crédito, a

- A) nota fiscal de venda.
- B) fatura.
- C) duplicata.
- D) nota fiscal de simples remessa.
- E) nota fiscal de serviços.

57) É ordem de pagamento

- A) a ação ordinária.
- B) a fatura.

C) a nota promissória.

D) o warrant.

E) a letra de câmbio.

58) Se o aval de um cheque não indicar o avalizado, considera-se como tal o emitente.

A) sacado.

B) endossante ou os endossantes.

C) primeiro endossante.

D) último endossante.

E) o avalista

59) A "chave" utilizada para as "ordens de pagamento", constitui medida de segurança

A) da existência de fundos suficientes.

B) na identificação do destinatário.

C) da autenticidade da ordem de pagamento.

D) na identificação do remetente.

E) da destinação da ordem de pagamento.

60) O modelo confeccionado e em uma única via e a cor da impressão em papel branco, do "Documento de Crédito – DOC", é

A) A, sépia.

B) B, sépia.

C) C, verde escuro.

D)A, verde escuro.

E)C, sépia.

61) É garantia real que pode ser transcrita ou averbada no registro de imóveis,

A)a hipoteca, somente.

B)o penhor, somente.

C)a caução, somente.

D)a alienação fiduciária, somente.

E)a hipoteca, o penhor e a alienação fiduciária.

62) A fiança diferencia-se do aval, por ser uma

A)obrigação acessória.

B)garantia cambial plena.

C)garantia cambial autônoma.

D)garantia cambial a obrigado.

E)garantia cambial a coobrigado.

63) A sociedade comercial em que a responsabilidade de todos os sócios é ilimitada é a

A)em comandita simples.

B)anônima.

C)em comandita por ações.

D)em nome coletivo.

E)de capital e indústria.

## INFORMÁTICA

64) A imagem de uma página criada, por uma luz brilhante refletida, medida e quantificada, de cada ponto de uma página original, caracteriza o princípio de funcionamento de

A)um plotter, somente.

B)um scanner, somente.

C)uma impressora laser, somente.

D)um plotter ou uma impressora laser.

E)um scanner ou uma impressora laser.

65) A criação de cópias de segurança para restaurar ou recuperar arquivos perdidos, em casos de defeito no disco rígido do computador, pode ser realizada por programas

A)fontes.

B)aplicativos.

C)compiladores.

D)de editar, copiar e colar.

E)de backup.

66) O Acessório do Windows 95 utilizado para desenhar é o

A) Paint.

B) WordPad.



- C) ScanDisk.
- D) Midia Player.
- E) Microsoft Exposition.

67) Os comandos comuns que podem ser usados em qualquer item do Windows 95, clicando-se o botão direito do mouse sobre o item desejado, estão contidos

- A) na barra de tarefas.
- B) na barra de propriedades.
- C) no menu Iniciar.
- D) no menu de atalho.
- E) no Windows Explorer.

68) Ao inserir, na tela do Word 7.0, os campos para digitar cabeçalhos e rodapés, o texto passará a ser exibido no modo

- A) Normal.
- B) Tópicos.
- C) Layout da Página.
- D) Documento Mestre.
- E) Tela Inteira.

69) A criação de um arquivo, a partir de um documento digitado no Word 7.0, é realizado através da caixa de diálogo denominada

- A)Novo.
- B)Editar.
- C)Arquivo.

D) Salvar tudo.

E) Salvar como.

70) Uma pasta de trabalho no Excel 7.0 é

A) a planilha que contém um gráfico.

B) a planilha em que se está trabalhando num determinado momento.

C) o arquivo em que se trabalha e armazena dados.

D) o documento usado para armazenar e manipular dados.

E) o documento que contém um conjunto de macros para realizar tarefas específicas.

71) O valor lógico Verdadeiro ou Falso é gerado por funções, do Excel 7.0, que utilizam operadores

A) aritméticos.

B) matemáticos.

C) de texto.

D) de comparação.

E) de referência.

## **ATUALIDADES**

72) As reformas básicas – reforma constitucional, investimentos em infra-estrutura física e social, desregulamentação da economia etc. – para eliminar o chamado custo Brasil, segundo dados da FIPE, têm como um de seus objetivos prioritários, no momento,

- A) aumentar o custo do trabalho na indústria em cerca de 20%.
- B) fazer com que o gasto de consumo do governo seja 15% menor.
- C) impedir que o déficit comercial seja cerca de US\$ 6 bilhões menor.
- D) criar condições para aumentar, em média, o custo dos produtos em 10%.
- E) levar o consumo doméstico a diminuir o seu percentual de 9 para 7%.

73) A Fundação Oswaldo Cruz, na atualidade, está se transformando em um grande parque temático de ciência, tecnologia e saúde, mas ao ser criada (1904) era um centro voltado para

- A) a pesquisa da evolução de grandes achados fósseis, como os pterodontes.
- B) o desenvolvimento de estudos de Biologia Molecular ligados ao vírus da AIDS.
- C) o controle de doenças pulmonares, face o alto índice de tuberculose.
- D) a industrialização do soro destinado a combater os efeitos da mordida de ofídios.
- E) a fabricação de soros e vacinas contra as pestes que assolavam o Brasil.

74) O filme brasileiro Central do Brasil, premiado na Europa em 1998 e sucesso nacional, tem a sua temática ligada

- ilusões.
- A) à saga da vida de uma professora aposentada, que reflete um Brasil real e de
  - B) à luta de uma jovem universitária do Nordeste em defesa dos Sem-Terra no Brasil.
  - C) à atuação de grupos folclóricos que traduzem as insatisfações do povo do Brasil.
  - D) ao processo de desenvolvimento no Brasil do movimento de reforma agrária liderado por Francisco Julião.
  - E) ao confronto no Brasil dos coronéis latifundiários com as lideranças políticas da zona rural.

75) A Zona Franca de Manaus, a partir dos anos 70, tinha objetivos específicos, visando ao mercado interno; agora, no final dos anos 90, as suas indústrias querem ser também exportadoras, como resultado

- A) da dramática queda da produção da indústria coreana, chinesa e japonesa.
- B) da crescente influência das montadoras da Argentina, Colômbia e Costa Rica no mercado mundial.
- C) da introdução do Imposto sobre Produtos Industrializados na Zona Franca.
- D) da globalização da economia e a possibilidade de maior concorrência da ALCA.
- E) do desaquecimento das vendas internas provocado pela baixa dos juros no Brasil.

76 - Cachoeira, Santo Amaro, Nazaré das Farinhas e São Félix, na Região do Recôncavo Baiano, começam a sofrer grandes transformações sociais e econômicas no momento atual (1997/8), graças, sobretudo,

- A) ao crescimento de correntes migratórias de povos europeus da região mediterrânea.
- B) à criação da Companhia de Navegação Baiana ligando Salvador a Santo Amaro da Purificação.
- C) aos investimentos públicos estaduais e privados para desenvolver a indústria de turismo.
- D) ao interesse de capitais estrangeiros que fizeram grandes investimentos na região de Itaparica.
- E) ao surgimento na área de novos campos de exploração petrolífera por empresas privadas.

77) Roraima, objeto de preocupação mundial quando do grande incêndio de sua floresta (1998), tem dificuldade de implantar um parque industrial moderno em Boa Vista, em decorrência

A)da falta de energia elétrica, que é fornecida por uma termelétrica de geradores ultrapassados.

B)da ausência de uma estrada de rodagem que permita ligar a sua capital a Manaus.

C)da oposição das madeireiras asiáticas que não desejam uma concorrência aos produtos do Sudeste da Ásia.

D)da concentração da economia na agricultura e no extrativismo na região dos grandes cerrados produtivos.

E)da ameaça dos ianomâmis, que rejeitam a aproximação com elementos brancos para manterem sua cultura.

78) O Rio de Janeiro, antecipando-se aos demais Estados na solução da deficiência de sua malha de transportes, promoverá, por decisão governamental, a

A)transferência da rede ferroviária de transportes para o Poder Federal.

B)troca de composições sucateadas por trens importados.

C)substituição dos trens urbanos por corredores de ônibus.

D)recuperação do maquinário e dos trilhos da sua rede ferroviária.

E)privatização do sistema de trens suburbanos.

79) O Pontal do Paranapanema no extremo sudoeste de São Paulo, situado na fronteira de Mato Grosso e do Paraná, ganhou projeção nacional por ser região

A)de intensa exploração de minérios importantes para a indústria nuclear.

B)de conflitos sociais relacionados aos problemas gerados por grandes latifúndios.

C)da falta de integração de diferentes grupos étnicos provenientes do Oriente.

D)de agricultura altamente mecanizada segundo padrões modernos.

E)de população economicamente ativa com mais de 12 anos de escolaridade.

80) A atual instabilidade política do Paraguai, resultado do fracionamento do Partido Colorado, que detêm o poder, é acompanhada com preocupação no Brasil devido ao fato de

A)ser o Paraguai o maior comprador latino-americano de produtos brasileiros.

B)haver um próspero intercâmbio comercial entre Ciudad del Este (Paraguai) e o governo brasileiro.

C)a política externa do Brasil procurar atrair o Paraguai para o Mercosul.

D)cerca de 12% do consumo brasileiro de energia vir do Paraguai (Itaipu).

E)o Brasil não desejar que surjam condições para uma dependência econômica do Paraguai.

## **CAIXA ECONÔMICA FEDERAL**

### **CONCURSO PÚBLICO PARA TÉCNICO BANCÁRIO**

-

1 - c	31 - e	61 - e
2 - a	32 - c	62 - a
3 - d	33 - d	63 - d
4 - e	34 - b	64 - b
5 - b	35 - e	65 - e

6 - c	36 - c	66 - a
7 - d	37 - a	67 - d
8 - a	38 - c	68 - c
9 - d	39 - d	69 - e
10 - b	40 - a	70 - c
11 - e	41 - b	71 - d
12 - c	42 - c	72 - b
13 - b	43 - e	73 - e
14 - a	44 - d	74 - a
15 - d	45 - c	75 - d
16 - e	46 - b	76 - c
17 - c	47 - a	77 - a
18 - a	48 - e	78 - e
19 - e	49 - d	79 - b
20 - b	50 - c	80 - d
21 - c	51 - b	
22 - b	52 - a	
23 - d	53 - c	
24 - e	54 - b	
25 - a	55 - d	
26 - a	56 - c	
27 - e	57 - e	
28 - b	58 - a	
29 - a	59 - c	
30 - d	60 - b	